



**WARMTENETWERK**  
Voor de energietransitie



**WARMTENETWERK**  
Voor de energietransitie

Welkom op de  
kennissessie Wcw



**WARMTENETWERK**  
Voor de energietransitie

Ernst Japikse  
Voorzitter



**WARMTENETWERK**  
Voor de energietransitie

Michelle de Rijke  
Voorzitter Programmaraad  
Wet- en Regelgeving

# Programma

- |           |  |
|-----------|--|
| 14.45 uur | Opening en introductie gastsprekers door Michelle de Rijke       |
| 14.55 uur | Update Wcw door Ministerie van EZK                               |
| 15.55 uur | Wrap up en afsluiting  |
| 16.00 uur | Nieuwjaarsborrel (Jong) Warmtenetwerk (Clubzaal op begane grond) |

# Leden Programmaraad Wet- en Regelgeving

- Daniël Awater - Enpuls
- Christian Broks - Eurowater
- Pauli Eijssen - Ennatuurlijk
- Lydia Hameeteman - Gemeente Rotterdam
- Wim Mans - Innoforte
- Keesjan Meijering - AKD
- Anne Marie van Osch - AMergie Advies
- Michelle de Rijke (voorzitter) - Van der Feltz advocaten
- Ronnie Startman - Kamstrup
- Rob Tempelaars - Woningcorporatie Ymere
- Jeroen Tuit - Witteveen + Bos

# Update kennissessie

- Update van de laatste stand van zaken
- Voor welke opgave staan we?
- Zoveel mogelijk vragen beantwoorden
- Gelieve geen filmopnames maken van de presentatie
- De presentatieslides worden na dit evenement op onze website gepubliceerd
- Eventuele aanvullende vragen kunnen tijdens de nieuwjaarbörrel beantwoord worden



**WARMTENETWERK**  
Voor de energietransitie

*Ministerie van EZK*

*(Anne Melchers, Geert Olthuis,  
Jorinde Vernooij, Martin Buijs)*





Ministerie van Economische Zaken  
en Klimaat

# Wetsvoorstel Wet collectieve warmte

EZK – DG Klimaat & Energie

Warmtenetwerk Kennissessie Wcw  
11 januari 2024





# Agenda

1. Presentatie EZK
2. Vragen



# Context: Verduurzaming gebouwde omgeving

## Voor welke opgave staan we?

### Verduurzamen warmtevoorziening

- Diensten (14%) en huishoudens (23%), die samen de gebouwde omgeving vormen, zijn goed voor 37% van het finale energieverbruik in Nederland;
- Het finale energieverbruik van huishoudens bestaat voornamelijk (+/- 80%) uit energie voor ruimteverwarming;
- Streefdoel 2030: 60% CO2-reductie in de gebouwde omgeving.

### Rol voor collectieve warmte

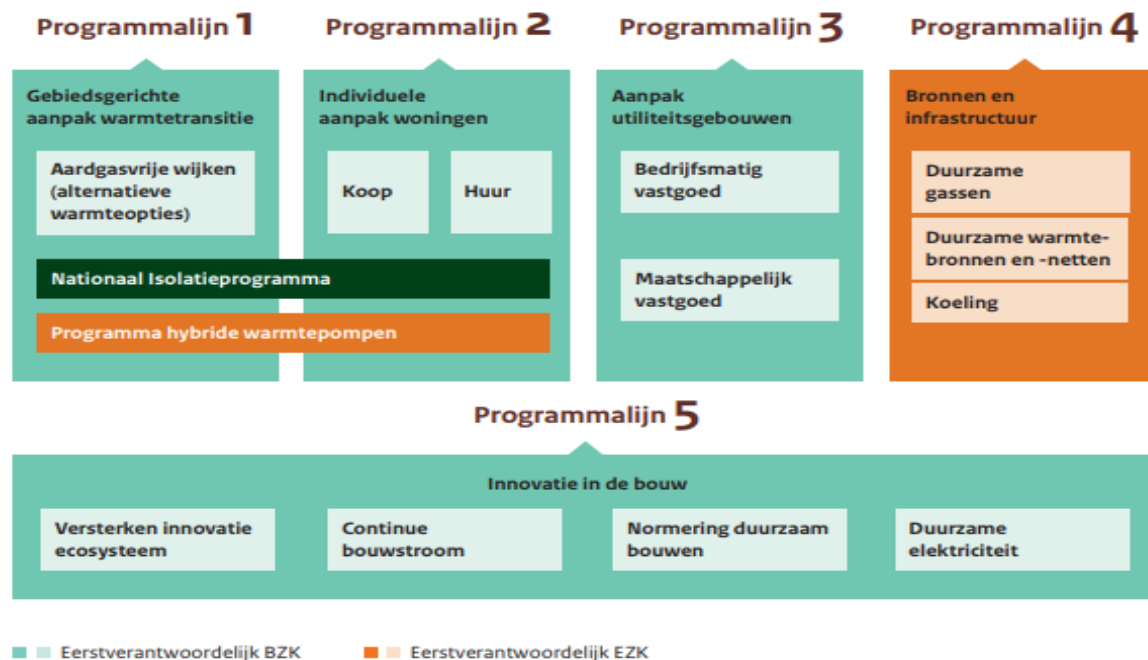
- De potentie voor CO2-vrije warmte wordt geschat op 1/3 van de totale resterende warmtevraag in de gebouwde omgeving in 2050 (NPE);
- Op dit moment is +/- 7% van de Nederlandse huishoudens aangesloten op een warmtenet;
- Ongeveer 40% van de warmte in deze netten komt uit duurzame bronnen;
- In het PVGO is de doelstelling van 500.000 nieuwe warmteaansluitingen in 2030 vastgelegd;
- In het klimaatakkoord is afgesproken dat de gemeente de regierol hebben voor deze opgave.



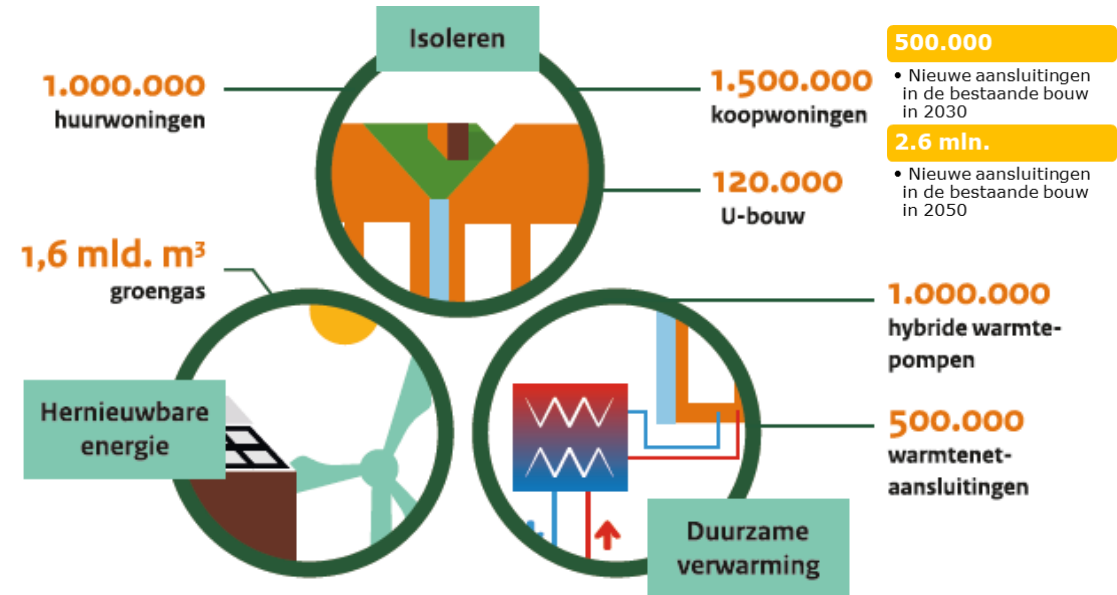
# Context: Samenhang andere sporen

## Hoe verhoudt de Wcw zich tot andere beleidssporen?

### Beleidsprogramma versnelling verduurzaming gebouwde omgeving



### Doelen



- De Wcw valt onder MEZK vanwege verantwoordelijkheid voor zekerstellen van publieke belangen in het energiesysteem
- De Wcw is tevens onderdeel van PVGO en MVRO om de klimaatdoelen in de gebouwde omgeving te realiseren



# Kernonderdelen Wetsvoorstel

## Wat zijn de grootste wijzigingen t.o.v. de huidige Warmtewet?

### A. Marktordening & eigendom

- ✓ Gemeentelijke regierol
- ✓ Collectieve warmtevoorzieningen: aanwijzing integraal verantwoordelijk warmtebedrijf voor lokale warmtevoorzieningen
- ✓ Aparte regels voor:
  - a. kleine collectieve warmte systemen (tot 1500 verbruikers)
  - b. regionale warmtetransportnetten

### B. Tariefregulering

- ✓ Alternatief voor gasreferentie (NMDA)
- ✓ Meer kostengebaseerde tarieven per warmtekavel
- ✓ Gefaseerde overgangperiode

### C. Verduurzaming

- ✓ Minimum pad reductie broeikasgassen
- ✓ Verplicht onderdeel uitgewerkt kavel- en investeringsplan
- ✓ Ophaalrecht restwarmte
- ✓ Duurzaamheidsprestatie op nota verbruikers

### D. Leveringszekerheid & consumentenbescherming

- ✓ De leveringszekerheid is beter geborgd.
- ✓ Consumentenbescherming voor warmte is zoveel mogelijk gelijk aan die voor E&G.

### E. Overgangsrecht

- ✓ Het overgangsrecht brengt bestaande warmtebedrijven onder de werking van de Wcw.
- ✓ Beoogd wordt investeringen in collectieve warmte gedurende de opbouwperiode van publieke realisatiekracht zoveel mogelijk doorgang te laten vinden.



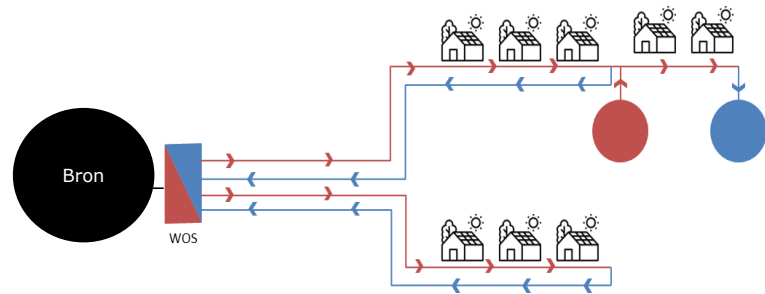
# Kenmerken collectieve warmtesystemen

## Welke soorten warmtesystemen onderscheidt de Wcw?

De belangrijkste warmtesystemen in de Wcw zijn collectieve warmtevoorzieningen

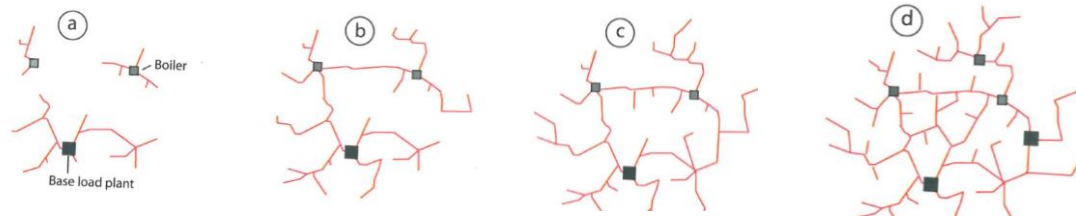
### A. Collectieve warmtevoorzieningen

De integrale verantwoordelijkheid voor productie, transport en levering van warmte ligt bij het aangewezen warmtebedrijf.



Collectieve warmtevoorzieningen, bijv. stadsverwarming, starten vaak als losse netten die gevoed worden door 1 bron. Ze kunnen naar elkaar toe groeien om de betaalbaarheid, duurzaamheid en/of leveringszekerheid van warmte te laten toenemen.

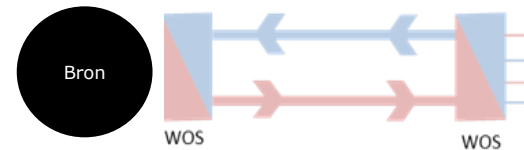
Typische groei van een collectieve warmtevoorziening



B. en C. zijn aparte categorieën warmtesystemen in de Wcw

### B. Regionale warmtetransportnetten

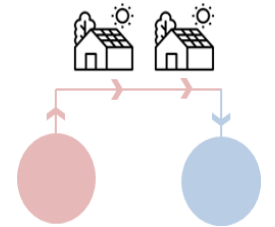
De aangewezen warmtetransportnetbeheerder verbindt meerdere collectieve warmtesystemen en een (of meer) bron(-nen).



Regionale warmtetransportnetten kunnen worden ingezet voor de ontsluiting van grootschalig aanbod van warmtebronnen t.b.v. het ontwikkelen van een maatschappelijk optimaal net. Deze netten verbinden meerdere collectieve warmtesystemen met een of meerdere bronnen. Een warmtetransportnetbeheerder is een onafhankelijke partij die voor 100% in publieke handen dient te zijn en wordt aangewezen door de minister.

### C. Kleine collectieve warmtesystemen

Ontheffingshouders kunnen kleinschalige warmtenetten tot 1500 woningequivalenten exploiteren.



Kleinschalige warmtesystemen (<1500 WEQ), bijv. WKO's en blokverwarming kunnen zelfstandig opereren, of verbonden worden met een groter collectief systeem.



# A. Marktordening: regierol gemeente

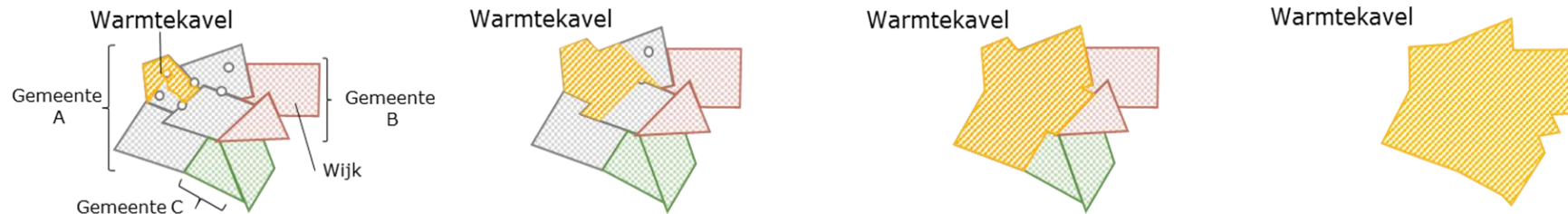
## De vaststelling van een warmtekavel en aanwijzing van een warmtebedrijf

- > **Gemeentelijke regierol:** de gemeente kan beslissen over de verduurzamingsstrategie voor de gebouwde omgeving (aardgasvrij).
- > **Vaststellen warmtekavel:** een warmtekavel is een aaneengesloten gebied waar mogelijk een robuust collectief warmtesysteem kan worden gerealiseerd.
- > **Aanwijzen warmtebedrijf:** Het warmtebedrijf krijgt daarmee taken en verplichtingen (DAEB).

### Vergelijking met E&G en drinkwater

- **Drinkwaterbedrijven** hebben op basis van de Drinkwaterwet voor een gebied taken en verplichtingen.
- **Netbeheerders elektriciteit en gas** zijn aangewezen voor een gebied en zijn taken en verplichtingen gegeven.

Illustratie van omvang warmtekavel, afhankelijk van lokale omstandigheden en voorkeuren:





# A. Marktordening

## De rol en taken van het aangewezen warmtebedrijf

- **Meewerkplicht:** Het aangewezen warmtebedrijf stelt op verzoek van de gemeente een uitgewerkt kavelplan of een wijziging daarvan op.
- **Geen 'cherry picking':** De gemeente bepaalt waar een collectieve warmtevoorziening aangelegd zal worden.
- **Aansluitplicht:** Het aangewezen warmtebedrijf heeft de plicht om iedereen aan te sluiten op het warmtesysteem binnen zijn warmtekavel.
- **Aansluitrecht:** Verbruikers hebben het recht om zich te laten aansluiten op het warmtenet, maar zijn daar niet toe verplicht. Indien de gemeente gebruik maakt van bevoegdheid (Wgiw) om gas af te sluiten zullen verbruikers zelf een alternatief moeten zoeken.
- **Betrouwbare levering:** Warmtebedrijf moet zorg dragen voor een betrouwbare en ongestoorde warmtelevering.





# A. Marktordening: het eigendom van het warmtebedrijf

## Welke warmtebedrijven kunnen een collectieve warmtevoorziening exploiteren?

### Warmtebedrijven met publiek meerderheidsbelang

Voor een nieuw warmtekavel kunnen alleen de volgende warmtebedrijven aangewezen worden:

- 1) Warmtebedrijven met een publiek meerderheidsbelang (meer dan 50% van de aandelen of meer dan 50% van de zeggenschap in een warmte JV), of
- 2) Warmtegemeenschappen (warmtecoöperaties)

Tijdens de ingroeiperiode (de eerste 7 jaar na inwerkingtreding Wcw): kunnen ook andere warmtebedrijven aangewezen worden als een warmtebedrijf met een publiek meerderheidsbelang of een warmtegemeenschap niet beschikbaar is.

### Publiek doorslaggevend zeggenschap:

- Met het publiek meerderheidsbelang in een warmtebedrijf heeft een publieke partij doorslaggevende zeggenschap over de infrastructuur.
- Dit is in lijn met beleid t.a.v. andere infrastructuren (gas, elektriciteit, drinkwater en spoor).
- Door publiek meerderheidsbelang wordt de publieke regie op de warmtetransitie versterkt en worden de publieke belangen beter geborgd: de publieke partij kan het beleid van het warmtebedrijf bepalen.
- Steun van medeoverheden voor deze keuze.
- Wel afspraken binnen warmtebedrijf mogelijk die de minderheidsaandeelhouder beschermen.

### Warmtegemeenschap

Uit Richtlijn 2018/2001/EU volgt dat warmtegemeenschappen ook actief moeten kunnen zijn als warmtebedrijf.



## B. Tariefregulering (1)

### Sturen op transparantie, betaalbaarheid en uitvoerbaarheid

- Alternatief voor gasreferentie (NMDA): meer kosten gebaseerd, meer variatie
- Noodzaak boekhoudkundige regels (RAR)
- Gefaseerde overgangperiode: kennisopbouw ACM, adaptatie warmtebedrijven
- Aangepaste tariefregulering voor kleine collectieve warmtesystemen



# B. Tariefregulering (2)

## Sturen op transparantie, betaalbaarheid en uitvoerbaarheid

Indicatieve planning

<b>Huidige situatie Transparantie</b>	<b>Start WcW (~ 2025) Stapsgewijze overgang</b>	<b>Definitieve Tariefsystematiek (~ 2033)</b>
<ul style="list-style-type: none"><li>• 2021: inwerkingtreding artikel 7, 2<sup>e</sup> t/m 4<sup>e</sup> lid, Warmtewet (ACM voert rendementstoets uit)</li><li>• Ontwikkeling beleidsregel en 'regulatory accounting rules' (RAR) door ACM</li><li>• Vaststelling RAR en implementatie warmtebedrijven</li></ul>	<ul style="list-style-type: none"><li>• (fase 1) combinatie van een correctie op de gasreferentie en max. tarieven</li><li>• (fase 2) combinatie van kostengebaseerde tariefformules en max. tarieven</li><li>• Minister besluit over opeenvolgende stappen, o.b.v. advies ACM</li><li>• Aanleg datasets (o.b.v. RAR) t.b.v. tariefformules</li></ul>	<ul style="list-style-type: none"><li>• Uitwerken en implementatie definitieve tariefsystematiek door ACM, na consultatie warmtebedrijven (fase 3)</li><li>• Tariefbesluiten op basis van vergaand inzicht in onderliggende kosten warmtesystemen</li></ul>



# C. Duurzaamheid

## Naar broeikasgasvrije warmte in 2050

### Duurzaamheid

- Prestatienorm voor uitstoot broeikasgassen: minimum pad reductie broeikasgassen tot 2030 met zicht op 2050
- Bij overtreding
  - na 1 jaar: een last onder dwangsom of bestuurlijke boete
  - na 5 jaar: intrekken aanwijzing
- Strenge controle aan de poort: duurzaamheid als onderdeel van globaal en uitgewerkt kavelplan. Toezicht op grote wijzigingen via het investeringsplan.
- Tijdelijke ontheffing duurzaamheidsnormen bij onaanvaardbare uitkomsten op korte termijn
- Consumenteninformatie over duurzaamheid



# D. Leveringszekerheid & consumentenbescherming

## Leveringszekerheid

O.a. de volgende taken zijn belegd:

### De gemeente:

- is verplicht aandacht te hebben voor leveringszekerheid bij besluitvorming over de warmtekavel en de aanwijzing van een warmtebedrijf, en
- is verplicht om na te denken over oplossingen en alternatieven in geval van noodsituatie (verplichte exit-strategie).

### Het warmtebedrijf:

- heeft betrouwbare warmtelevering als taak, en is verplicht om jaarlijks te rapporteren over leveringszekerheid.

### De ACM:

- kan ingrijpen bij voorziene leveringsproblemen (handhaving, opdrachten, aanstellen van stille bewindvoerder), en
- kan andere partijen een opdracht verstrekken (o.a. noodwarmtebedrijf) bij leveringsproblemen.

## Consumentenbescherming

- De Wcw stelt eisen ten aanzien van transparantie, informatievoorziening door warmtebedrijf en inhoud van leveringsovereenkomst.
- Consumentenbescherming daar waar mogelijk in lijn met de bescherming bij E&G.



## E. Overgangsrecht

Bestaande situaties worden omgezet naar een  
aanwijzing voor een warmtekavel

Regels Wcw van toepassing op bestaande  
warmtebedrijven

- Bestaande warmtebedrijven krijgen een aanwijzing voor een warmtekavel.
- Een warmtekavel omvat een warmtesysteem dat functioneert als één collectief warmtesysteem, en houdt rekening met concessies, reeds gesloten aansluitovereenkomsten en vergunningen.
- Na de overgangstermijn (max. 30 jaar en een minimum van 14 jaar) volgt een verplichte overdracht van het warmtenet aan een warmtebedrijf met een publiek meerderheidsbelang.
- De overgangstermijn biedt een waarborg om recente en reeds geplande investeringen terug te verdienen.

### Toets aan EVRM

- Verplichte overdracht eigendom warmtenet na afloop van de aanwijzing: bestaande warmtebedrijven hebben het recht op een tegenprestatie die de marktwaarde op de verschaften rechten op het warmtenet vertegenwoordigt.
- Advies van de Landsadvocaat: er is sprake van inmenging in het eigendomsrecht die op regelgevingsniveau rechtmatig is omdat:
  - a. er een toereikende overgangstermijn is die eventuele bijkomende schade mitigeert.
  - b. een toereikende financiële compensatie wordt geboden (de tegenprestatie beoogt de marktwaarde van de warmtenetten te vergoeden).



# Flankerend beleid: opbouw publieke realisatiekracht

- Uit het besluit voor een publiek meerderheidsbelang volgt de noodzaak de publieke realisatiekracht op te bouwen
- Publieke realisatiekracht kent twee pijlers: **financiële realisatiekracht** en **organisatorische realisatiekracht**

## Publieke realisatiekracht

- **Financiële realisatiekracht** vergt instrumenten die benodigd eigen vermogen van publieke aandeelhouders verlagen
- Met publieke en private financiers wordt een **Waarborgfonds Warmtenetten** uitgewerkt (naar voorbeeld Waarborgfonds Sociale Woningbouw)
- Dit verlaagt eigen vermogenseis van 30-50% van totale investering naar 10%
- Uitwerking met trapsgewijze borgstelling om efficiëntieprikkels te behouden en impact op Rijksbegroting te beperken

- **Organisatorische realisatiekracht** vergt oprichting van regionale en lokale warmtebedrijven waar decentrale overheden, private partijen en Rijk in samenwerken
- Met relevante departementen, medeoverheden en sector wordt een **nationale deelneming** onderzocht. Daarbij wordt nadrukkelijk gekeken of bestaande deelnemingen deze taak kunnen uitvoeren
- Onafhankelijk advies: de deelneming moet als strategisch aandeelhouder voor 40% participeren in warmtebedrijven
- Deelneming profiteert van Waarborgfonds



**Vragen?**







Ministerie van Economische Zaken  
en Klimaat

# Bedankt voor uw aandacht

## Wet collectieve warmte

Bezuidenhoutseweg 73

070 379 8911



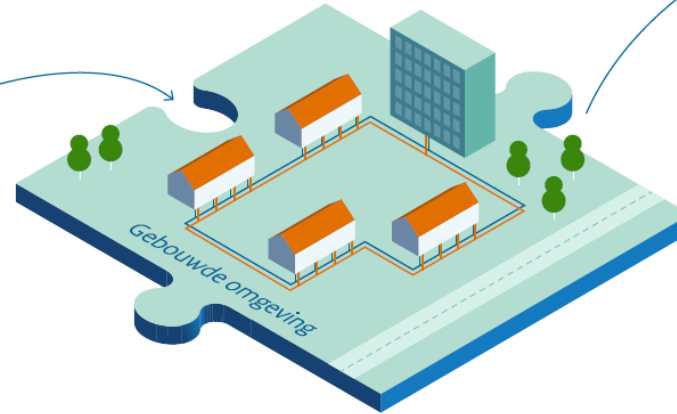


# Waarom is er een Wet collectieve warmte?

Collectieve warmte is cruciaal om klimaatdoelen te halen zoals vastgelegd in de Klimaatwet. Er zijn nieuwe regels nodig om collectieve warmtevoorzieningen te bevorderen en de duurzaamheid, leveringszekerheid en betaalbaarheid beter te borgen.



Gebouwde omgeving



## Doelen Wcw

- Gemeenten hebben regie
- Nieuwe tariefregels en meer transparantie
- Borgen consumentenbelangen en leveringszekerheid
- Verduurzaming collectieve warmte

## Samenhang

- **Wet gemeentelijke instrumenten warmtetransitie (Wgiw):**  
Gemeenten kunnen wijken aanwijzen waar ze (stap voor stap) van het aardgas afgaan en kiezen daarvoor een alternatief.
  - **Financieringsregelingen:**
    - Warmtenetten Investeringssubsidie (WIS)
    - Stimulering Duurzame Energieproductie en Klimaattransitie (SDE++)
    - Investeringssubsidie duurzame energie en energiebesparing (ISDE)
    - Stimuleringsregeling aardgasvrije huurwoningen (SAH)
- Voor ondersteuning lokale uitvoering is **Nationaal Programma Lokale Warmtetransitie (NPLW)** gestart.

## Hoe? Onder meer door:

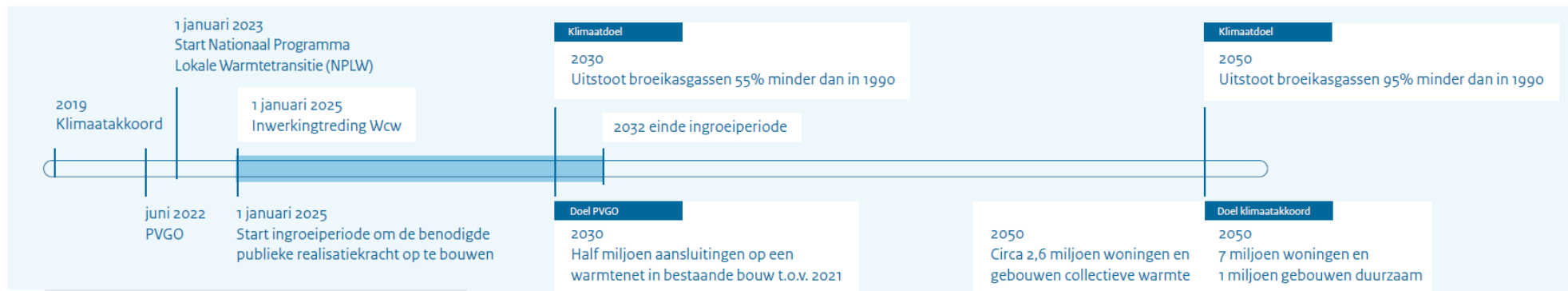
### Programma Versnelling Verduurzaming Gebouwde Omgeving (PVGGO)

(Stapsgewijze) aanpassing van ruim 7 miljoen woningen en 1 miljoen gebouwen

## Verduurzamen door:



- **Isolatie:** 1,5 miljoen koop- en 1 miljoen huurwoningen in 2030
- **Individuele warmte:** 1 miljoen hybride warmtepompen in 2030
- **Collectieve warmte:** half miljoen nieuwe aansluitingen in 2030 en 2,6 miljoen nieuwe aansluitingen in 2050 op een warmtenet





# Wat is de Wet collectieve warmte?

De Wet collectieve warmte (Wcw) vervangt de Warmtewet. Deze wet draagt eraan bij dat het leveren van warmte in de toekomst goed geregeld is: betrouwbaar, betaalbaar en duurzaam.



**Voorziena inwerkingtreding Wcw:**  
1 januari 2025



## De gemeente

Bepaalt waar en wanneer er een collectieve warmtevoorziening komt en wijst een warmtebedrijf aan



## Het warmtebedrijf

Transporteert, levert warmte en is eindverantwoordelijk

Nieuw aangewezen warmtebedrijven hebben een publiek meerderheidsbelang of zijn een warmtegemeenschap

## Wcw in het kort



### Marktordening

- Gemeente heeft regie
- Warmtebedrijf integraal verantwoordelijk
- Publiek meerderheidsbelang warmtebedrijf of warmtegemeenschap
- Uitzondering kleine collectieve systemen
- Uitzondering warmtetransportbeheerder



### Tariefregulering

- Alternatief voor gasreferentie (NMDA)
- Meer op kostengebaseerde tarieven
- Overgangperiode in fases
- Transparantie kosten warmtekavels



### Verduurzaming

- Prestatienorm voor uitstoot broeikasgassen
- Tijdelijke ontheffing mogelijk
- Onderdeel verplicht kavel- en investeringsplan
- Ophaalrecht restwarmte
- Consumenteninformatie over duurzaamheid



### Leveringszekerheid

- Aanscherpen vereisten voor leveringszekerheid en consumentenbescherming



Meer informatie en ondersteuning voor gemeenten: [nplw.nl](http://nplw.nl)

\* Wgijw - Wet gemeentelijke instrumenten warmtetransitie



**WARMTENETWERK**  
Voor de energietransitie

*Wrap-up en afsluiting*



**WARMTENETWERK**  
Voor de energietransitie

*Hartelijk dank voor uw komst!*

*Wij nodigen u van harte uit voor de  
nieuwjaarsborrel in de Clubzaal*